



New Brunswick Federation of Woodlot Owners
Fédération des propriétaires de lots boisés du Nouveau-Brunswick

Bulletin des membres - 16 mars 2025

***Dans l'édition
de ce mois-ci :***

Page 1	Protection des berges de la rivière
Page 2	Message de la Directrice Exécutive
Page 3	Quoi de neuf ?
Page 5	Votre forêt dans un climat changeant - l'avenir qui nous attend
Page 7	Graines de Sagesse
Page 8	Interviews de Rick avec CBC Information Morning

La Société du fleuve Saint-Jean : Protection des berges de la rivière

Êtes-vous propriétaire d'un terrain situé le long du fleuve Saint-Jean ou de la rivière Wolastoq, en aval de Fredericton ? La St. John River Society termine la première année d'une initiative de protection des rives du fleuve et vous pouvez peut-être l'aider !

Si l'érosion des berges causée par la circulation des bateaux de plaisance vous préoccupe, la Société peut vous fournir un panneau « Be Wake Aware ». Les panneaux mesurent 9« x 24 » et sont destinés à être affichés le long du rivage pour informer les plaisanciers du problème.

Si vous souhaitez obtenir un panneau ou en savoir plus sur ce projet, contactez Dino Kubik, directeur exécutif. Directeur Exécutif of The St. John River Society/La société du fleuve Saint-Jean, at 506.260.6073 or exec@stjohnriver.org



506.260.6073 or exec@stjohnriver.org

Message de la Directrice Exécutive

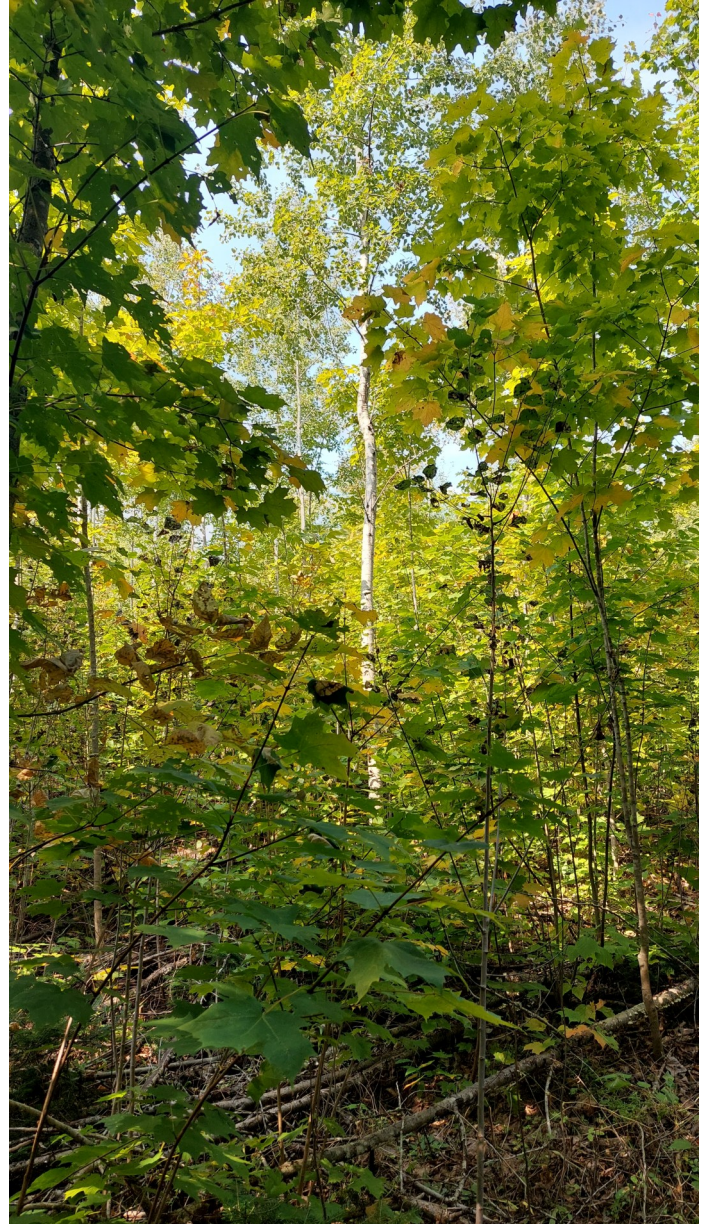
La Fédération a finalement obtenu une date de rencontre avec le ministre Herron, prévue pour le 18 mars. Lors de cette rencontre, les directeurs du conseil d'administration exposeront la situation financière actuelle de la Fédération (résultant de la décision de la Commission des produits forestiers selon laquelle les offices de commercialisation ne peuvent plus être membres de la Fédération) et chercheront à obtenir un financement de base pour nous permettre de mieux servir les propriétaires de lots boisés. Il existe de nombreux domaines qui ont un impact sur les propriétaires de lots boisés. Un financement de base permettrait à la Fédération de répondre plus efficacement aux questions politiques et d'explorer de nouvelles opportunités telles que la certification FSC, les crédits carbone, les services de vulgarisation et les lieux protégés.

L'une des sources de financement stable que nous devons augmenter est l'accroissement du nombre de nos membres. Les membres sont encouragés à faire connaître la valeur de leur appartenance à la Fédération ; parlez-en à deux amis, ou plus ! Les commentaires sur la manière d'améliorer la valeur de l'adhésion sont également les bienvenus.

J'espère que vous avez tous exploré les [ressources](#) et les liens de notre site web. Nous travaillons d'arrache-pied pour nous assurer qu'il est à jour et que tous les liens fonctionnent. Si l'un d'entre eux ne fonctionne pas, veuillez en informer [Patricia](#). La [boutique](#) du site Web propose des articles et des documents de référence de la FPLBNB, et les suggestions de nouveaux articles sont les bienvenues. Les membres peuvent également s'abonner à la Revue forestière de l'Atlantique à un tarif préférentiel et bénéficier de réductions pour tous les événements de la FPLBNB.

Le [calendrier des événements](#) du site Web comprend les événements organisés par d'autres organisations ainsi que les nôtres. [Un tableau d'annonces](#) permet aux membres d'afficher les articles qu'ils recherchent ou qu'ils ont à vendre.

Nous espérons que vous appréciez votre adhésion à la FPLBNB, et nous sommes toujours ouverts à vos conseils sur la façon dont nous pouvons nous améliorer.



Je vous souhaite une excellente journée,

Susannah Banks

Directrice exécutive, FPLBNB
ED@nbwoodlotowners.ca
506-459-2990

CE N'EST PAS UNE PROMOTION PAYÉE...

mais si vous êtes intéressé par une paire gratuite de chaussures de travail (fabriquées en Europe), jetez un coup d'œil à cette offre de HAIX en Ontario.

« Si vous êtes arboriste, travailleur des services publics ou professionnel de la foresterie, vous savez à quel point il est important d'avoir de bonnes chaussures lorsque vous passez de longues heures dans les éléments. HAIX vous offre la possibilité d'essayer GRATUITEMENT une paire de nos bottes de protection contre les coupures Protector Prime ou Protector Ultra pour tronçonneuses !

Suivez ce lien entre le 7 et le 24 mars pour vous inscrire et avoir une chance d'être choisi pour participer à notre weartest de 100 paires : www.haixca.com/100



Les participants doivent avoir plus de 18 ans, être actifs dans le secteur des services publics, de la sylviculture et/ou de l'arboriculture, et être en mesure de fournir un large éventail de scénarios d'essai réels.

100 weartesters seront sélectionnés parmi tous les participants après la clôture du concours. Les gagnants seront informés par courrier électronique. Les participants sélectionnés auront la possibilité de nous dire ce qu'ils pensent et de nous envoyer des photos montrant leurs bottes en action dans le cadre d'une enquête de suivi. Tous les participants au concours garderont leurs bottes !

Quoi de neuf ?

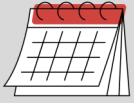
UN TOUR D'HORIZON DES NOUVELLES ET DES ÉVÉNEMENTS À VENIR

[Dé-](#)

[couvrez quelques nouvelles que vous avez peut-être manquées ce mois-ci :](#)

- ***Nous n'incluons pas ici toutes les informations sur les tarifs - elles changent tous les jours !***
- *Les Canadiens peuvent-ils faire boire de la sève d'arbre au monde entier ?*
- *Le Canada et le Nouveau-Brunswick annoncent un investissement majeur dans l'équipement de lutte contre les incendies de forêt et dans l'amélioration de la résilience des collectivités face aux incendies de forêt*
- *Le gouvernement fédéral doit réexaminer son approbation d'un désherbant populaire, selon un tribunal*
- *Le ministre des Ressources naturelles veut un plan d'ici avril pour sauver les emplois d'Irving*
- *Fonds de bourses d'études Mary Majka*
- *Une nouvelle recherche utilise la sève naturelle des arbres pour prolonger la durée de conservation des produits frais*





EVENTS ÉVÉNEMENTS

[19 mars : Adaptation aux changements climatiques : Focus sur la séquestration du carbone–Conférence](#)

[26 mars : À travers l'objectif : Utilisation de drones et de ROV pour la surveillance de l'environnement](#)

[28 mars : L'érosion, c'est trop ! Un atelier public sur l'érosion, l'habitat et la restauration](#)

[8-10 avril : Congrès de Montréal sur le bois](#)

[9-10 avril : 2025 Réunion printanière du Forum canadien des opérations forestières](#)

18-21 avril : le bureau de la FPLBNB sera fermé pour la longue fin de semaine de Pâques.

La MCFT organise plusieurs cours de certificat sur la modification des cours d'eau au cours des prochains mois. Consultez le calendrier pour connaître les dates et les détails.

[22 avril : Aînés pour le climat : Rassemblement du Jour de la Terre à l'Assemblée législative du Nouveau-Brunswick](#)

Gardez un oeil sur les [Nouvelles](#), les [Annonces](#), et le [calendrier des événements](#) sur le site web pour d'autres événements et détails

Limitations de poids du printemps 2025



Les limitations de poids au printemps applicables à la circulation des camions entreront maintenant en vigueur à **00h01 (AST) le lundi 10 mars**, dans le sud de la province et à **00h01 (AST) le lundi 17 mars**, dans le nord du Nouveau-Brunswick.

Les limitations de poids demeureront en vigueur **jusqu'à 23 h 59 (AST) le dimanche 11 mai**, dans le sud du Nouveau-Brunswick et **jusqu'à 23 h 59 (AST), le dimanche 18 mai**, dans le nord de la province. Ces dates dépendent des conditions météorologiques et sont sujettes à changement.

Le Ministère rappelle les opérateurs de véhicules lourds et aux transporteurs de marchandises que les limites autorisées de charge de l'essieu sont réduites pendant la période de dégel printanier sur toutes les routes publiques. Cela est fait chaque année pour tenir compte de la capacité de roulement inférieure du réseau routier au cours de la période dégelé.



Changement climatique : l'avenir qui nous attend

par Diane Fargialla, FPLBNB Coordinatrice de la sensibilisation au changement climatique

Après avoir décrit le climat du passé ainsi que celui de 2024 dans les bulletins précédents, tournons-nous désormais vers le futur afin de mieux comprendre les évolutions à venir.

Le Groupe d'experts intergouvernemental sur l'évolution du climat (GIEC), organisme créé en 1988 par l'Organisation météorologique mondiale (OMM) et le Programme des Nations Unies pour l'environnement (PNUE), est chargé d'évaluer la science relative au changement climatique. Il a pour mission de fournir des informations scientifiques qui contribuent à orienter les actions mondiales face aux enjeux climatiques.

Depuis sa création, le GIEC a publié six rapports d'évaluation. Le dernier en date, en l'occurrence le sixième, a été publié entre 2021 et 2023. Ce rapport présente cinq nouveaux scénarios potentiels quant à l'évolution du climat terrestre d'ici la fin du 21ème siècle. Le tableau qui suit présente les projections futures de la température à la surface du globe pour ces différents scénarios. Il indique les écarts de température par rapport à la température moyenne à la surface du globe pour la période 1850-1900.

Table SPM.1 | Changes in global surface temperature, which are assessed based on multiple lines of evidence, for selected 20-year time periods and the five illustrative emissions scenarios considered. Temperature differences relative to the average global surface temperature of the period 1850–1900 are reported in °C. This includes the revised assessment of observed historical warming for the AR5 reference period 1986–2005, which in AR6 is higher by 0.08 [–0.01 to +0.12] °C than in AR5 (see footnote 10). Changes relative to the recent reference period 1995–2014 may be calculated approximately by subtracting 0.85°C, the best estimate of the observed warming from 1850–1900 to 1995–2014. {Cross-Chapter Box 2.3, 4.3, 4.4, Cross-Section Box TS.1}

Scenario	Near term, 2021–2040		Mid-term, 2041–2060		Long term, 2081–2100	
	Best estimate (°C)	Very likely range (°C)	Best estimate (°C)	Very likely range (°C)	Best estimate (°C)	Very likely range (°C)
SSP1-1.9	1.5	1.2 to 1.7	1.6	1.2 to 2.0	1.4	1.0 to 1.8
SSP1-2.6	1.5	1.2 to 1.8	1.7	1.3 to 2.2	1.8	1.3 to 2.4
SSP2-4.5	1.5	1.2 to 1.8	2.0	1.6 to 2.5	2.7	2.1 to 3.5
SSP3-7.0	1.5	1.2 to 1.8	2.1	1.7 to 2.6	3.6	2.8 to 4.6
SSP5-8.5	1.6	1.3 to 1.9	2.4	1.9 to 3.0	4.4	3.3 to 5.7

Changements de la température à la surface du globe d'ici la fin du 21ème siècle pour différents scénarios
 Source : sixième rapport d'évaluation du GIEC. N.B. : en anglais seulement

Les SSP, ou « trajectoires communes d'évolution socio-économique » (de l'anglais Shared Socio-economic Pathways), représentent cinq trajectoires socio-économiques potentielles (SSP1 à SSP5) qui

décrivent comment la société pourrait évoluer en fonction de facteurs tels que la croissance démographique, l'éducation et le développement économique. Ces trajectoires ont été élaborées pour compléter les trajectoires représentatives de concentration introduites dans le cinquième rapport d'évaluation du GIEC. Ces dernières sont davantage axées sur les concentrations des gaz à effet de serre et le forçage radiatif (grandeur permettant d'estimer le bilan énergétique du système Terre-atmosphère).

N.B. : la valeur figurant à droite dans les désignations des scénarios représente le niveau approximatif du forçage radiatif.

Le rapport précise que « la température à la surface du globe continuera d'augmenter au moins jusqu'au milieu du siècle dans tous les scénarios d'émissions envisagés. Le réchauffement planétaire dépassera les seuils de 1,5 °C et de 2 °C au cours du 21^{ème} siècle, à moins que les émissions de CO₂ et autres gaz à effet de serre ne diminuent fortement dans les décennies à venir. »

Par ailleurs, « le réchauffement planétaire dépassera, au cours du 21^{ème} siècle, les +2 °C par rapport à la période 1850-1900 dans les scénarios d'émissions de GES élevées et très élevées étudiés dans ce rapport (respectivement SSP3-7.0 et SSP5-8.5). Le réchauffement planétaire dépasserait très probablement les 2 °C dans le scénario d'émissions de GES intermédiaires (SSP2-4.5). Dans les scénarios d'émissions de GES très faibles et faibles, un réchauffement planétaire dépassant les 2 °C est extrêmement improbable (SSP1-1.9) ou peu probable (SSP1-2.6). Il est très probable que le réchauffement planétaire de 2 °C se produise à moyen terme (2041-2060) dans le scénario d'émissions de GES très élevées (SSP5-8.5), probable dans le scénario d'émissions de GES élevées (SSP3-7.0), et plus probable qu'improbable dans le scénario d'émissions de GES intermédiaires (SSP2-4.5). »

Le changement climatique est une réalité à laquelle nous n'échapperons pas. La température à la surface du globe va augmenter dans les années à venir, avec des conséquences importantes pour la biodiversité et l'ensemble des écosystèmes de la planète. C'est certes alarmant, mais nous détenons encore les clés pour agir et atténuer les impacts négatifs du réchauffement climatique.

Références

- Site officiel du GIEC
- Sixième rapport d'évaluation du GIEC

LES ARBRES AUTOUR DU MONDE

Cerisiers en fleur

À l'aube du printemps, direction le pays du Soleil-Levant où fleurissent de nombreuses variétés de cerisiers. Qu'il s'agisse d'une variété hybride, telle que le cerisier Yoshino (*Prunus × yedoensis*) très commun dans la majeure partie du pays, ou d'une variété sauvage, telle que le Cerisier d'Oshima (*Prunus speciosa*) originaire de l'île d'Izu Oshima et de la péninsule d'Izu, ces arbres offrent un spectacle extraordinaire. Les fleurs qui s'épanouissent, les sakura, avec une palette de couleurs s'étalant du blanc au rose, créent un tableau féerique éphémère et sont un emblème qui reflète l'identité nipponne.



photo: Cerisiers en fleur à Kyoto de Balazs Simon



GRAINES DE SAGESSE

Des informations pour vous aider à tirer le meilleur parti de vos aventures ans les boisés.

Avant que la saison de la boue ne commence, c'est le bon moment pour parcourir votre lot boisé en gardant l'œil ouvert sur l'activité des pics. Les dommages causés par les pics peuvent indiquer la présence d'insectes, notamment l'agrile du frêne.) L'affiche ci-dessous du Maine Forest Service (mise à jour pour inclure le français) est une excellente ressource pour aider à identifier les dommages causés par l'agrile du frêne.

Maine Forest Service

Signs and Symptoms of Emerald Ash Borer (EAB) Infestation

Signes et symptômes d'une infestation par l'agrile du frêne

[Cliquez pour voir l'affiche originale](#)

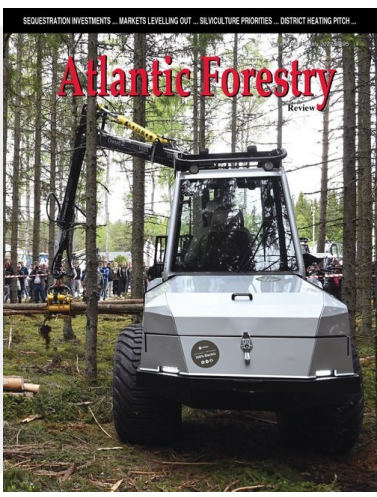
<p>Woodpecker Activity "blonding"</p> <p>Woodpeckers flick the outer bark looking for EAB larvae and pupae, creating a "blonding" effect.</p>	 <p>(photo credits, left to right: Robert Berry, ?, Jenn Forman Orth (MDAR), Kenneth R. Law (USDA))</p>	<p>Activité des pics « blondissement »</p> <p>Les pics tachent l'écorce extérieure à la recherche de larves et de nymphes de l'agrile du frêne, ce qui crée un effet de « blondissement ».</p>
<p>S-Shaped Tunnels</p> <p>EAB larvae feed in a serpentine pattern under the bark.</p>	 <p>(photo credits, left to right: John Obermeyer (Purdue University), Eric R. Day (Virginia Polytechnic Institute), ?, Mike Kelly (Flickr))</p>	<p>Tunnels en forme de S</p> <p>Les larves de l'agrile du frêne se nourrissent en serpentant sous l'écorce.</p>
<p>D-Shaped Exit Holes</p> <p>Emerging adult beetles make D-shaped holes to exit the tree.</p>	 <p>(photo credits, left to right: Cliff Sadof (Purdue University), ?, Rebecca Hargrave (Cornell Cooperative Extension))</p>	<p>Trous de sortie en forme de D</p> <p>Les coléoptères adultes émergent font des trous en forme de D pour sortir de l'arbre.</p>
<p>Epicormic Shoots</p> <p>Sprouts grow from roots and trunks in an abnormal way.</p>	 <p>(photo credits, left to right: Leah Bauer (USDA Forest Service), Daniel Herms (The Ohio State University), Edward Czerwinski (Ontario Ministry of Natural Resources), Pennsylvania Department of Conservation and Natural Resources - Forestry)</p>	<p>Pousses d'arbres épïcormiques</p> <p>Les germes poussent de manière anormale à partir des racines et des troncs.</p>
<p>Bark Splits and Crown Dieback</p> <p>Larval feeding under the bark causes the bark to split; excessive feeding causes the crown to die.</p>	 <p>(photo credits, left to right: Michigan Department of Agriculture, Pennsylvania Department of Conservation and Natural Resources - Forestry, Daniel Herms (The Ohio State University), Eric R. Day (Virginia Polytechnic Institute))</p>	<p>Fentes de l'écorce et dépérissement de la couronne</p> <p>Les larves se nourrissent sous l'écorce, ce qui provoque la fissuration de l'écorce, et une alimentation excessive provoque la mort de la couronne.</p>

Traduction par DeepL.com Les corrections suggérées sont les bienvenues !



Avez-vous manqué Rick Doucett, président de la FPLBNB, à l'émission Information Morning de la CBC ?
[Cliquez ici](#), ou allez à la page Blog du site Web pour trouver des liens pour regarder les entrevues pour Fredericton et Moncton.

Vous cherchez un cadeau pour un propriétaire de loté ? Pouvons-nous suggérer un abonnement à la **Revue forestière de l'Atlantique** ?
Les membres de la Fédération bénéficient d'un rabais de 6 \$ sur le prix d'un abonnement d'un an. Cela représente 6 numéros par an pour seulement 14 \$ - *quelle affaire* !
[Cliquez ici](#) pour vous abonner dès aujourd'hui !



*Et n'oubliez pas : nous aimons partager vos photos !
Envoyez-les par courriel à info@nbwoodlotowners.ca*

Merci de votre lecture - A la prochaine !

www.nbwoodlotowners.ca