



**Dans ce
numéro :**

[Page 2](#)

Un Message du Directrice Exécutive - Exploration d'un projet carbone par la FPLBNB

[Page 4](#)

Mises à jour de la PFC

[Page 5](#)

Quoi de neuf ?

[Page 7](#)

Votre forêt dans un climat changeant

[Page 9](#)

Graines de Sagesse - a question about nut-bearing trees



Photo par Nicole Violette Laforge

Plusieurs membres ont récemment demandé comment ils pouvaient soutenir davantage la Fédération, voici donc quelques suggestions :

- [Volontariat](#)- tout le monde a des compétences dont il ne se rend peut-être même pas compte qu'elles peuvent être utiles !
- Aidez à faire connaître la Fédération et à recruter de nouveaux membres (vous pouvez bénéficier d'une réduction sur votre prochain renouvellement annuel - voir les détails sur la page [d'accueil des membres](#)).
- [Faites un don](#) - chaque petit geste compte
- Partagez, aimez et commentez nos messages sur les [médias](#) iaux - l'interaction avec nos messages contribue à améliorer la visibilité et la portée de la Fédération et à augmenter le nombre de nos membres.

*Nous sommes maintenant
sur Bluesky !*



Un Message du Directrice Exécutive

Exploration d'un projet carbone par la FPLBNB

Initiatives, défis et opportunités au Nouveau-Brunswick

Introduction

La Fédération des propriétaires de lots boisés du Nouveau-Brunswick (FPLBNB) se lance dans une aventure passionnante dans le domaine des projets de carbone. Cette initiative est motivée par l'intérêt croissant pour les crédits de carbone et leurs avantages potentiels pour les propriétaires forestiers. Grâce à l'étendue de sa propriété forestière et à la diversité de sa composition, le Nouveau-Brunswick est bien placé pour tirer parti des possibilités offertes par les projets liés au carbone.

Mesures prises jusqu'à présent

Pour jeter les bases de cette initiative, la FPLBNB s'est engagée dans plusieurs activités clés :

- Consultation d'experts juridiques afin de mieux cerner le paysage juridique des projets de carbone
- Discussions avec des groupes expérimentés dans le domaine des crédits carbone afin d'obtenir des informations et des meilleures pratiques.
- Engagement avec des développeurs de projets pour comprendre les aspects pratiques de la mise en œuvre des projets carbone.

Intérêt pour les projets carbone

L'intérêt pour les projets carbone au Nouveau-Brunswick est important, en grande partie en raison de la propriété et de la composition des forêts de la province. Les forêts jouent un rôle crucial dans la séquestration du carbone, en capturant et en stockant le dioxyde de carbone de l'atmosphère. Cette capacité à stocker le carbone rend les forêts précieuses dans le contexte des crédits de carbone, qui sont des certificats négociables représentant la réduction d'une tonne métrique d'émissions de dioxyde de carbone.

Défis et solutions

L'un des principaux défis de la mise en œuvre des projets carbone est la complexité liée à l'amalgame de nombreuses petites parcelles de terre appartenant à divers propriétaires fonciers. Cependant, la FPLBNB fait des progrès pour surmonter cette complexité grâce à une approche méthodique. En travaillant en étroite collaboration avec les parties prenantes et en tirant parti de leur expertise, la FPLBNB navigue lentement mais sûrement dans les méandres d'un projet carbone fusionné.

Outil en ligne pour l'évaluation des crédits de carbone

L'utilisation d'un outil en ligne constituera un élément clé de l'initiative de projet de carbone de la FPLBNB. Cet outil sera conçu pour calculer le potentiel de crédit carbone de lots boisés individuels en utilisant les données d'inventaire forestier existantes et le PID. Il permettra aux propriétaires terriens de procéder à une première évaluation de la valeur du carbone stocké sur leurs terres. Cet outil vise à fournir une interface

conviviale où les propriétaires de lots boisés peuvent facilement entrer leurs données et recevoir des informations précieuses sur leurs crédits carbone potentiels.

Flexibilité de la gestion forestière

Il est important de noter que la participation à un projet carbone n'empêche pas les propriétaires de lots boisés de récolter leur propre bois de chauffage et de gérer leur lot boisé. La flexibilité réside dans la possibilité de ne vendre qu'une partie des crédits carbone disponibles, ce qui permet aux propriétaires d'équilibrer leurs besoins en bois de chauffage et leurs activités de gestion forestière avec les avantages des crédits carbone. Cette flexibilité permet aux propriétaires de continuer à atteindre leurs objectifs personnels pour leur loté tout en contribuant aux efforts de séquestration du carbone.

Les forêts inscrites dans un projet carbone doivent être certifiées par une tierce partie. La FPLBNB travaille actuellement avec des groupes de propriétaires de lots boisés de la Nouvelle-Écosse et de l'Île-du-Prince-Édouard pour élaborer un certificat de groupe à l'échelle des Maritimes dans le cadre du certificat existant de la Nouvelle-Écosse pour les petits propriétaires fonciers. Il s'agira d'une certification FSC. La FPLBNB étudiera également la possibilité d'obtenir la certification SFI.

Période d'engagement

L'un des aspects essentiels des projets carbone est la période d'engagement requise. Selon le système de vérification dans le cadre duquel le projet est développé, cet engagement varie généralement entre 35 et 40 ans. Cet engagement à long terme souligne l'importance d'étudier soigneusement la pertinence du projet pour les propriétaires de lots boisés individuels, car la décision peut également avoir un impact sur les futurs propriétaires.

Évaluer l'adéquation

Bien que les projets carbone ne conviennent pas à tous les propriétaires de lots boisés, certains facteurs spécifiques peuvent aider à déterminer s'ils sont adaptés :

- L'âge et la composition de la forêt : Les forêts d'âge inégal ou les forêts âgées de 25 à 30 ans avec une composition variée peuvent avoir un potentiel de stockage et de séquestration du carbone plus élevé. Les forêts plus jeunes ou plus anciennes séquestrent et stockent encore du carbone, mais leur potentiel de séquestration de grandes quantités de carbone est plus limité.
- Buts et objectifs : Les objectifs des propriétaires fonciers pour leur forêt, qu'il s'agisse de conservation, de loisirs ou d'extraction de ressources, jouent un rôle important dans la détermination de l'adéquation du projet.
- Propriété future : La prise en compte des objectifs des futurs propriétaires est également cruciale, si la période d'engagement s'étend au-delà de la propriété actuelle.

Calendrier

La certification FSC sera disponible le 1er avril 2025. Nous devons encore déterminer comment cela sera administré au Nouveau-Brunswick et le coût pour les propriétaires de lots boisés, mais le système sera en place. Une fois que la FPLBNB sera certaine qu'elle veut assumer la responsabilité d'être un promoteur d'un projet de carbone, il faudra environ trois mois pour créer le portail Web, puis entre 14 et 18 mois pour être en mesure de vendre des crédits. Ces 14 à 18 mois serviront à identifier les propriétaires fonciers intéressés, à mesurer le carbone sur leurs terres et à le faire vérifier. Il faudra probablement attendre au moins 2026 avant

que nous soyons en mesure de vendre des crédits carbone.

Conclusion

En conclusion, l'exploration par la FPLBNB d'un projet sur le carbone représente une étape prometteuse pour tirer parti des avantages environnementaux et économiques des crédits de carbone pour les propriétaires de lots boisés au Nouveau-Brunswick. En relevant les défis, en fournissant des outils utiles et en offrant des options de gestion souples, la FPLBNB vise à rendre les projets de carbone accessibles et bénéfiques pour ceux qui les trouvent appropriés. Au fur et à mesure que cette initiative progresse, elle a le potentiel de contribuer de manière significative aux efforts de gestion forestière locale et de séquestration du carbone à l'échelle mondiale.

Respectueusement soumis,

Susannah Banks

Directrice executive, FPLBNB

ED@nbwoodlotowners.ca 506-459-2990



Mises à jour de la PFC

Propriétaires forestiers du Canada représente 450 000 propriétaires forestiers, petits et grands, qui se sont engagés à gérer leurs forêts de manière durable pour un climat sain et des communautés prospères. La FPLBNB est membre de la PFO et notre directrice générale, Susannah Banks, en est l'actuelle présidente.

Date limite pour les bourses d'études : 30 juin

PFC est fier de fournir des fonds pour soutenir les étudiants désireux de poursuivre leurs études aux niveaux technique, collégial, universitaire de premier cycle et de troisième cycle. PFC s'intéresse à la politique forestière, à la défense des intérêts des propriétaires forestiers et à l'économie rurale, en particulier en ce qui concerne les forêts privées.

- [Bourse commémorative Christopher Lee](#) - niveau premier cycle et technique : 2 000 \$
- [Bourse commémorative Peter de Marsh](#) - niveau universitaire supérieur : 15 000 \$

Nous vous invitons à transmettre cette information aux étudiants en sylviculture de votre réseau. Pour plus d'informations, consultez notre page consacrée aux bourses d'études à l'adresse suivante : www.forestowners.ca

Cliquez [ICI](#) pour consulter la liste des bourses de la FPLBNB.



La PFC reste activement engagée dans les consultations de la Loi sur les espèces en péril (LEP). En septembre, nous avons soumis des commentaires sur l'ordonnance d'urgence du Québec pour le caribou et sur la stratégie de rétablissement proposée pour la chouette tachetée en Colombie-Britannique. Dans les deux cas, la PFC a souligné l'importance économique et écologique des forêts privées. Il est important de noter que l'ordonnance d'urgence du Québec mentionne spécifiquement l'exclusion des terres forestières

privées des exigences en matière d'habitat essentiel, mais ne tient pas compte de la contribution économique de ces terres dans l'ensemble du panier de fibres de bois. Malheureusement, le programme de rétablissement de la chouette tachetée proposé ne mentionne pas les terres privées. La PFC continue de participer aux réunions régulières de l'équipe centrale de planification de la LEP avec Environnement et Changement climatique Canada (ECCC).

PFC participe activement aux questions d'accès au marché, notamment en fournissant des conseils relatifs au **règlement de l'Union européenne sur la déforestation (EUDR)** en ce qui concerne les achats de bois en provenance des forêts privées.

« PFC rencontrera prochainement les gouvernements fédéral et provinciaux, l'Association canadienne des granules de bois et le Bureau de promotion des produits du bois du Québec (QWEB) afin de faire entendre sa voix dans les projets de traçabilité du bois en provenance des forêts privées », explique Andrew de Vries, PDG de PFC.

Par ailleurs, PFC a récemment repris contact avec **la Division du bois d'œuvre d'Affaires mondiales Canada** afin de s'assurer que la voix des propriétaires forestiers est entendue dans ce dossier commercial crucial.

Pour de plus amples informations, veuillez contacter Andrew de Vries à l'adresse suivante:
ceo_dg@forestowners.ca

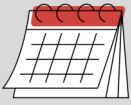


[Dé-](#)

[couvrez quelques nouvelles que vous avez peut-être manquées ce mois-ci :](#)

- *VIDÉO : Éclaircir une jeune forêt à l'aide de pinces à bûches*
- *Après des années de lutte contre un champignon meurtrier, les chauves-souris du Nouveau-Brunswick montrent des signes de résilience.*
- *Le commerce interprovincial pourrait contribuer à atténuer les tarifs douaniers de Trump. Voici 3 obstacles*
- *VIDÉO : Enregistrement du webinaire sur les chauves-souris au N.-B.*
- *Opinion : Pourquoi le Canada devrait utiliser le bois d'œuvre comme levier dans une guerre commerciale avec Trump*
- *Félicitations aux récipiendaires de la bourse commémorative Ernie Strickland*
- *L'une des plus récentes réserves naturelles du N.-B. pourrait protéger le noyer cendré en voie de disparition*
- *Le retrait des États-Unis de l'accord de Paris sur le climat et son impact sur le marché volontaire du carbone*
- *Et plus encore...*





EVENTS ÉVÉNEMENTS

17 février - le bureau de la FPLBNB sera fermé à l'occasion de la Journée de la famille.

19 et 26 février, 5 et 12 mars - Série de déjeuners-conférences du RENB : Intégrer des solutions basées sur la nature dans votre communauté

24 février au 2 mars - Semaine de sensibilisation aux espèces envahissantes

26 février - Webinaire : [Gestion intelligente des lots boisés en fonction du climat](#)

6 mars - Sommet virtuel - Les femmes en foresterie

La MCFT organise plusieurs cours de certificat sur la modification des cours d'eau au cours des prochains mois. Consultez le calendrier pour connaître les dates et les détails.

8 au 10 avril - Convention sur le bois de Montréal

9 au 10 avril - 2025 Canadian Woodlands Forum Spring Meeting (Réunion de printemps du Forum canadien des forêts)

Ce webinaire sera présenté en anglais

Gardez un oeil sur les [Nouvelles](#), les [Annonces](#), et le [calendrier des événements](#) sur le site web pour d'autres événements et détails

Correction du dernier numéro

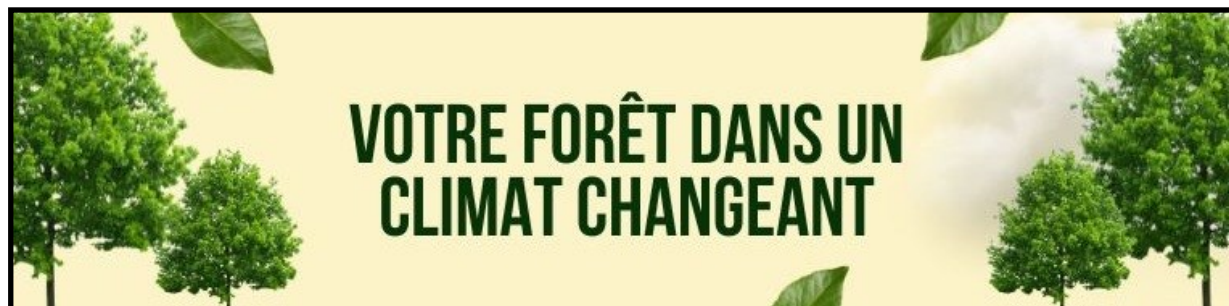
Dans le numéro du mois dernier, nous avons partagé une photo d'information de nos amis de la Meduxnekeag Valley Nature Preserve. Jamie Simpson, membre de l'association aux yeux d'aigle, nous a apporté une précision : « la photo des "canneberges" était en fait une photo d'une airelle en corymbe, qui n'est bien sûr pas une canneberges (*Vinium*), mais plutôt une viorne (*Viburnum trilobum*) ». L'information sur l'utilisation de l'airelle en corymbe par les oiseaux est cependant correcte. »

Merci Jamie de l'avoir remarqué !

Nous nous efforçons de fournir des informations factuelles à nos membres, alors si vous trouvez une erreur dans la lettre d'information, n'hésitez pas à nous en faire part. Nous pouvons tous apprendre ensemble.

Les canneberges ne sont pas la nourriture préférée de nombreux oiseaux, mais elles constituent un aliment de survie important à mesure que l'hiver avance et que les autres aliments se raréfient. La gélinotte huppée, le merle, le cardinal et le gros-bec figurent parmi les oiseaux qui se nourrissent de ses fruits. Les buissons sont également utiles pour se protéger des intempéries et se cacher des prédateurs. Des animaux tels que le cerf, l'élan, l'écureuil roux et le castor se nourrissent également des différentes parties du canneberge.



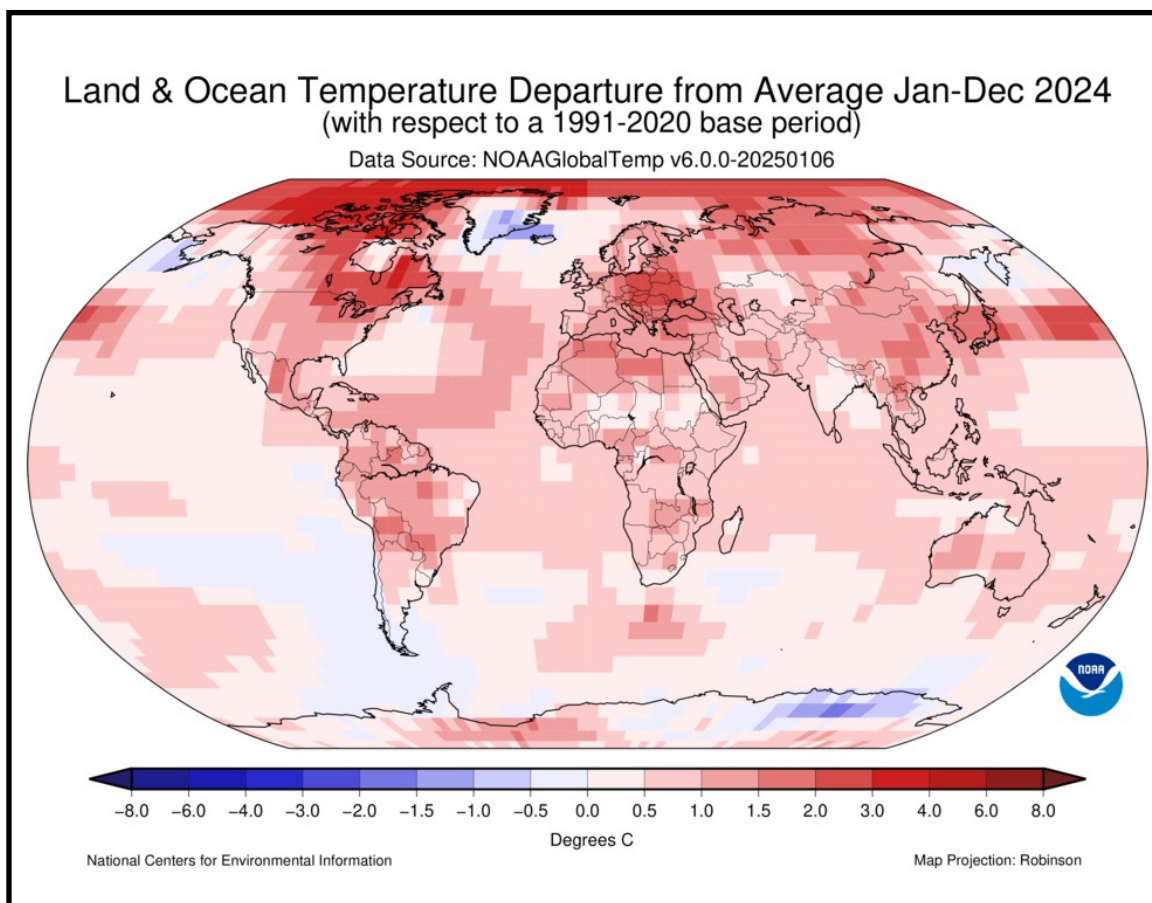


Retour en 2024...

À la suite de l'article du bulletin d'informations du mois dernier, nous poursuivons notre exploration de l'histoire du climat de la Terre en nous intéressant de plus près à l'année 2024.

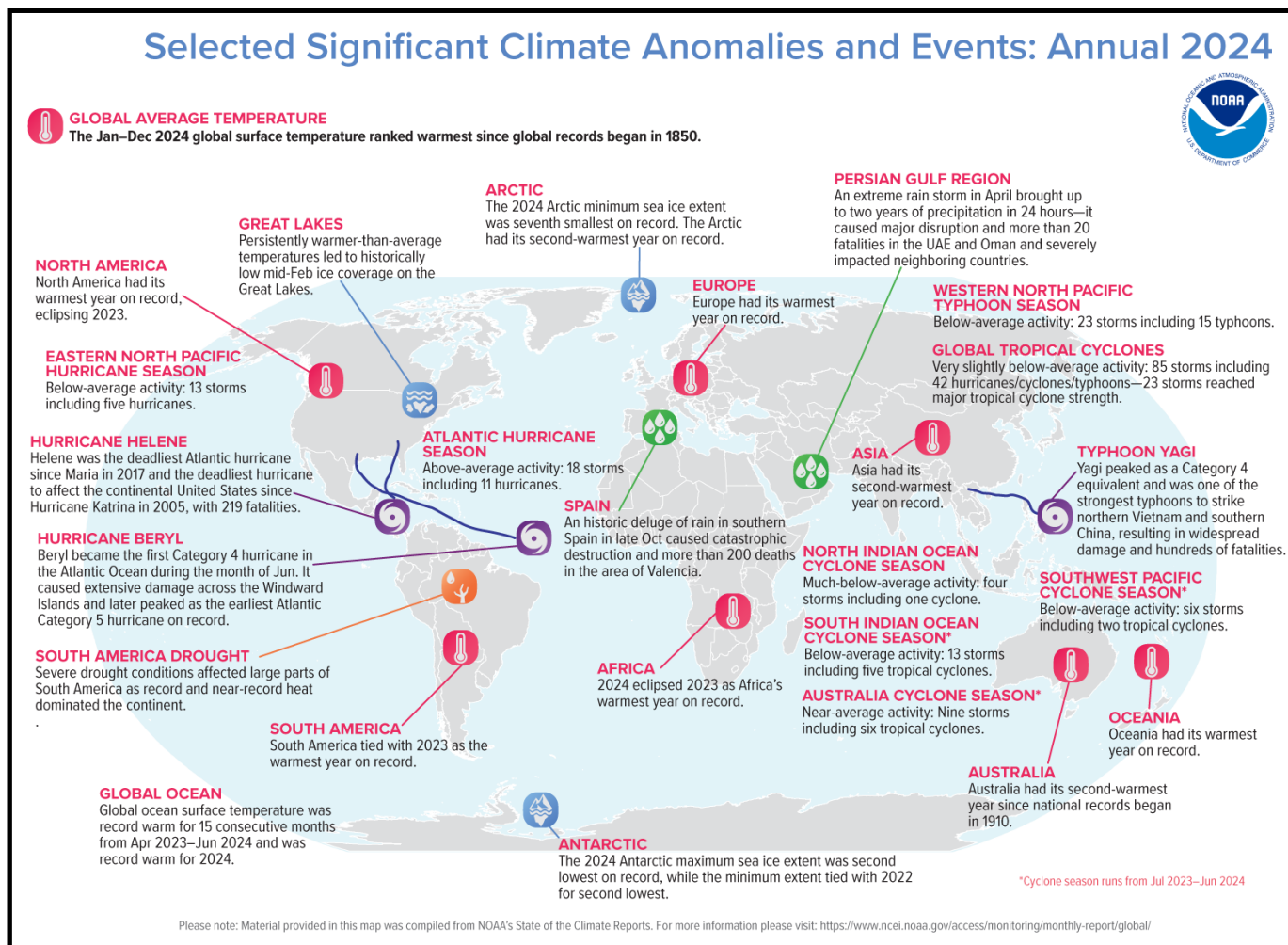
L'année 2024 est officiellement l'année la plus chaude jamais enregistrée depuis 1850. Sa température à la surface du globe est de 1,29°C (2,32°F) au-dessus de la moyenne du 20ème siècle de 13,9°C (57,0°F).

Cette année a été marquée par des températures exceptionnelles, frôlant ou dépassant les niveaux records dans de nombreuses régions. Ces températures ont été supérieures à la moyenne de 1991-2020 dans une grande partie du globe, comme l'illustre la carte mondiale ci-dessous. Les écarts positifs les plus importants ont été observés en Europe de l'Est, dans le nord-est de l'Amérique du Nord et dans l'Arctique.



Écarts de température des terres et des océans par rapport à la moyenne pour janvier-décembre 2024
Source : NOAA

L'année 2024 a également été témoin de nombreux événements significatifs :



Sélection d'anomalies climatiques et d'événements significatifs survenus en 2024 (en anglais seulement)
Source : NOAA

Cela fait maintenant 48 ans que la Terre n'a pas connu d'année plus froide que la moyenne ! L'année 2025 sera probablement la 49ème. Elle ne sera peut-être pas aussi chaude que 2024, mais elle devrait être l'une des plus chaudes jamais enregistrées, selon la NOAA.

Bien qu'il lui soit difficile de prédire exactement ce qui nous attend, la communauté scientifique étudie activement les projections futures afin de mieux appréhender les tendances. Les derniers scénarios suggèrent que les températures mondiales continueront probablement d'augmenter.

À suivre...

par Diane Fargialla, FPLBNB - Coordinatrice de la sensibilisation au changement climatique

Références

- National Oceanic and Atmospheric Administration (NOAA)



GRAINES DE SAGESSE

Des informations pour vous aider à tirer le meilleur parti de vos aventures ans les boisés.



Contrôle d'urgence de l'érosion sur les terrains forestiers privés sur des terres forestières privées : Une réussite forestière à l'échelle du bassin versant

Le changement climatique ayant un impact sur les conditions météorologiques hivernales, les tempêtes sont plus fréquentes et les sols gelés moins nombreux. Le service de vulgarisation de l'université du New Hampshire a créé un document destiné à aider les gestionnaires forestiers à améliorer leurs meilleures pratiques de gestion afin de relever les défis du changement climatique. Pour en savoir plus, [cliquez ici](#).

LES ARBRES AUTOUR DU MONDE : Big Lonely Doug

Big Lonely Doug (Grand Doug Solitaire) est un Douglas vert côtier (*Pseudotsuga menziesii* var. *menziesii*) qui se trouve en Colombie-Britannique, sur l'île de Vancouver, et est considéré comme l'un des plus grands de son espèce au Canada. Du haut de ses 66 mètres, il domine le paysage, ce qui lui a d'ailleurs valu son surnom. Cet arbre exceptionnel était destiné à la coupe, tout comme ses voisins, mais Dennis Cronin en a décidé autrement en 2011, lorsqu'il l'a marqué d'un ruban vert sur lequel il était inscrit « Leave Tree » (laissez l'arbre).

Big Lonely Doug avec une personne à la base pour l'échelle (de Ryan Cutler)



Cultivez-vous des arbres à noix ?

John Reist, membre de la FPLBNB, cherche à accroître la diversité des arbres de son lot boisé en y introduisant des arbres à noix. Il est à la recherche d'autres membres qui ont peut-être déjà des peuplements de noyers, de caryers ou de châtaigniers d'Amérique sur leur propriété. Il aimerait en savoir plus sur les aires de répartition historiques de ces arbres à noix au Nouveau-Brunswick.

Jusqu'à présent, il a planté des noyers, des caryers, des noyers cendrés et des châtaigniers qu'il a fait pousser à partir de graines ou de racines nues.

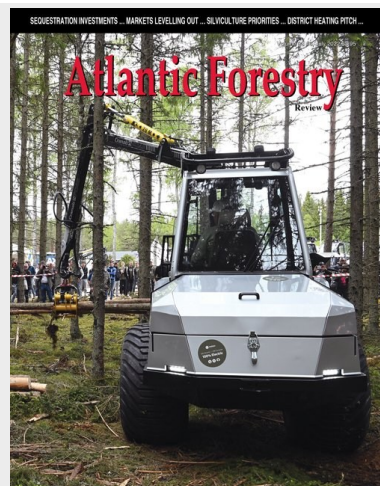
Si vous avez cultivé des arbres à noix sur votre propriété, veuillez communiquer avec info@nbwoodlotowners.ca et nous vous mettrons en contact avec John.

Avez-vous pris des résolutions pour cette nouvelle année ? Si vous avez décidé de lire davantage, nous vous suggérons de vous abonner à la Revue forestière de l'Atlantique.

Les membres de la Fédération bénéficient d'un rabais de 6 \$ sur le prix d'un abonnement d'un an. Cela représente 6 numéros par an pour seulement 14 \$ - quelle affaire !

C'est aussi un excellent cadeau !

[Cliquez ici](#) pour vous abonner dès aujourd'hui !



Partagez vos photos !

Nous aimerions beaucoup voir vos photos de lots boisés ! Envoyez-nous vos photos et elles pourraient être présentées dans le bulletin, sur les médias sociaux ou sur le site Web.

Email info@nbwoodlotowners.ca



Recherche de rédacteurs

Êtes-vous intéressé par l'écriture ? Nous recherchons des membres bénévoles qui souhaiteraient écrire sur des sujets liés à la forêt pour le bulletin d'information. Si vous êtes intéressé(e), veuillez nous contacter et nous indiquer le(s) sujet(s) que vous aimeriez aborder.

Email info@nbwoodlotowners.ca

Perkopolis

Vous êtes-vous inscrit pour recevoir des avantages GRATUITS en tant que membre de la Fédération ? Vous trouverez des instructions sur la manière de vous inscrire (et sur la manière de trouver votre numéro de membre) lorsque vous vous connectez au site web et que vous allez sur la page [d'accueil des membres](#). Faites défiler la page et sélectionnez l'onglet « Perkopolis ».

L'une des dernières offres disponibles durera toute l'année !



Nouvelles ressources

En collaboration avec plusieurs organismes du Nouveau-Brunswick qui créent des ressources pouvant être utiles aux propriétaires fonciers, nous avons apporté quelques mises à jour au [Centre de ressources](#) du site Web.

Il y a maintenant une option pour rechercher les [organisations du NB](#) qui fournissent des services dans votre comté, comme votre organisation locale de bassin versant, ou vous pouvez faire une recherche par sujet. Les organisations peuvent s'ajouter ou mettre à jour leurs coordonnées à tout moment en remplissant un formulaire sur la page. De nombreuses organisations doivent encore être ajoutées, alors n'hésitez pas à nous envoyer vos suggestions par courriel en utilisant le lien sur la page.

Nous disposons également d'une [base de données](#) contenant des liens vers des brochures d'information, des vidéos et bien d'autres choses encore.

Vos commentaires sur ces nouvelles ressources sont les bienvenus. Aidez-nous à nous améliorer afin que nous puissions mieux vous servir !



Merci de votre lecture - à la prochaine !

www.nbwoodlotowners.ca/fr